

# Van Leidse schilders mette groote Quast

Eerder verschenen in deze serie:

Chrystel R. Brandenburgh en Wilfried A.M. Hessing, *Matilo – Rodeburg – Roomburg. De Roomburgerpolder: van Romeins castellum tot moderne woonwijk* (deel 1, 2005)

Hester van den Ende, Roos M.R. van Oosten, Edwin D. Orsel, Monique Roscher, *Dwars door de stad. Archeologische en bouwhistorische ontdekkingen in Leiden* (deel 2, 2007)

Y.M.J. Lammers (red.), *Ongekend Leiden. Het verleden in kaart* (deel 3, 2009)

Pieter Meijers, *Leiden in de etalage. Historische winkelpanden in de binnenstad* (deel 4, 2010)

Ellis Grootveld, Dorothee Olthof, *Ga je mee naar toen? Tijdreis door Leiden* (deel 5, 2010)

Anne de Hingh, *Een buurt op de schop. Vijf eeuwen wonen en werken aan het Steenschuur* (deel 6, 2011)

© 2011 Monumenten & Archeologie, gemeente Leiden

Monumenten & Archeologie van de gemeente Leiden zorgt dat we het culturele erfgoed in Leiden en omgeving nu en in de toekomst kunnen gebruiken en bewonderen.

ISBN 978-90-5997-105-9

Alle rechten voorbehouden. Niets uit deze uitgave mag worden verveelvoudigd, opgeslagen in een geautomatiseerd gegevensbestand, of openbaar gemaakt, in enige vorm of op enige wijze, hetzij elektronisch, mechanisch, door fotokopieën, opnamen of enig andere manier, zonder voorafgaande schriftelijke toestemming van de uitgever.

All rights reserved. No part of this publication may be reproduced, stored in a retrieval system, or transmitted, in any form or by any means, electronic, mechanical, photocopying, recording or otherwise, without prior permission of the publisher.

# Van Leidse schilders mette groote Quast

Historische buitenkleuren in de Sleutelstad

Olga van der Klooster



Primavera Pers, Leiden 2011



*Het probleem van de kleur in de architectuur is te belangrijk om dit in een vloek en een zucht, en het liefst als het bouwwerk klaar is, af te doen.*

Theo van Doesburg, 'De beteekenis van kleur in binnen- en buitenarchitectuur',  
in: *Bouwkundig Weekblad*, 1923, jrg. 44, pp. 232-234.

# Inhoud

---

<b>Voorwoord</b> (J.J. de Haan)	8
<b>Inleiding</b>	9
<b>1 Het Leidse schildersambacht</b>	11
Van schildmaker tot schilder van wapens en uithangborden	11
Klad- of grofschilders en decoratieschilders tussen 1600 en 1798	12
Broedergenootschap	13
Het Leidse Sint Lucasgilde, vereniging van beeldende beroepsgroepen	15
De opleiding tot grof- of kladschilder en schilder met de grote kwast	16
De schilderwerkplaats	19
Schilders op de bouwplaats: ‘Suyveren, stoppen, gladtmaken, gronden en oververven’	21
Negentiende en twintigste eeuw	22
<b>2 Vermiddelen, verf- en imitatie technieken</b>	25
Lijnolie	25
Pigmenten	25
Oliën, beitsen, vernissen en houtimitaties	30
<i>Oliën, beitsen en vernissen van hout</i>	30
<i>Houtimitatie</i>	31
Oliën, sausen en kalken van baksteen en natuursteen	32
Natuursteenimitatie	33
Materiaalwoede	34
<b>3 Het kleurenpalet</b>	35
Bouwstijlen en het kleurenpalet van hun bouwmaterialen	35
<i>De kleuren van baksteen en natuursteen</i>	35
<i>De kleur van hout</i>	43
De rol van de architect	46
De rol van de kladschilder	46
Verfkleuren vanaf 1600	47
Overzicht van de meest toegepaste historische kleuren	48
<i>Wit, kalkwit, roomwit, gebroken wit, crème</i>	48
<i>Geel, okergeel, bentheim, zandsteen, steengrauw</i>	51

<i>Koningsrood, Engelsrood, Venetiaansrood, Persiaanrood, dodekop en dodekoppaars</i>	51
<i>Grijs, hardsteenblauw, hardsteengrijsbruin en grijsgroen</i>	54
<i>Bruin, Engelsbruin, okerbruin, omber en siena</i>	55
<i>Olijfgroen, spaansgroen, standgroen, bronsgroen en andere groenen</i>	56
<i>Zwart</i>	59
De kleurstalenkaart ‘Het Leidse kleurenpalet’	59
<b>4 Het Leidse kleurenproject 2007-2011</b>	61
Kleuronderzoek en kleuradviezen	61
Voorbeelden van het Leidse kleurenproject	63
• Voormalige Heilige Geestweeshuis met toegangspoort, Hooglandse Kerkgracht 15 en 17	64
• De Waag, Aalmarkt 21	67
• Rapenburg 69B	69
• Rapenburg 67	71
• Breestraat 19	72
• Rapenburg 26	73
• Sterrenwacht, Sterrenwacht 9	75
• Winkelpui Aalmarkt 18	77
• Nieuwsteeg 33	78
• Lammermarkt 41	79
• Voormalige huishoudschool, Galgewater 1	80
• Voormalig Israëlitisch weeshuis en woonhuis, Roodenburgerstraat 1A en 2	82
<b>Appendix:</b> de meest gangbare historische pigmenten in de buitenarchitectuur	84
<b>Noten</b>	89
<b>Literatuur</b>	96
<b>Illustratieverantwoording</b>	101
<b>Dankwoord</b>	102
<b>Bijlage</b> (in achterflap): Het Leidse kleurenpalet – kleurstalenkaart	

# Voorwoord

---

Als wethouder Cultuur geloof ik graag dat bekende kunstschilders zoals Rembrandt en Lucas van Leyden niet voor niets hier opgegroeid zijn. Deze prachtige stad, onder het vaak bejubelde ‘Hollandse licht’, zal menig kunstenaar ongetwijfeld tot inspiratiebron zijn geweest. Dat de stad zich heeft kunnen ontwikkelen tot zo’n schitterend geheel is te danken aan de collectieve inspanning van opdrachtgevers, architecten, kunstenaars en... het werk van de wat minder hoogdravende ‘vakbroeders’ van Rembrandt en de zijnen: de huisschilders.

Kleur kan architectuur maken of breken, en huisschilders uit het verleden wisten dat als geen ander. Zij beheersten technieken om kostbaar marmer en dure houtsoorten tot in de perfectie met verf te imiteren en konden ‘bouwfouten’ met verf verdoezelen. Bovendien was het kleurgebruik dat zij in de stad toepasten als ondersteuning van de architectuur veel diverser dan vandaag de dag. Onder verflagen met kleuren die wij tegenwoordig als ‘monumentaal’ ervaren – grachtengroen en Bentheim (gebroken wit) – blijken dikwijls oude verflagen in gewaagde kleuren als bloedrood en kerriegeel te zitten.

Deze laatste constatering was voor de gemeente aanleiding een project op te starten waarin onderzoek is gedaan naar het historische kleurenpalet van Leiden. Daarbij zijn we niet over een nacht ijs gegaan. In de loop van vier jaar zijn 220 panden onderzocht op oude verflagen, met als doel te komen tot een Leidse kleurenwaaier, die eigenaren van historische panden een houvast kan bieden en bij een consequente toepassing Leiden een eigen, herkenbaar karakter kan verschaffen. Bovendien bood het onderzoek de kans de meest in het oog springende monumenten van de stad, zoals bijvoorbeeld de Waag<sup>1</sup>, hun oorspronkelijke kleurstelling weer terug te geven.

Met gepaste trots constateer ik dat het kleurenproject vier jaar na de start een groot succes is geworden. Ruim 150 monumenten en beeldbepalende panden zijn na het kleuronderzoek in een historisch kleurenschema opgeschilderd. Hiermee levert het project een belangrijke bijdrage aan het gemeentelijke Programma Binnenstad, dat erop gericht is de binnenstad een impuls te geven door haar kwaliteiten te gebruiken en te versterken. Met de uitgave van dit boek en de bijbehorende kleurenwaaier boeken we een belangrijk tussentijds resultaat, dat van grote waarde zal blijken te zijn voor de stad!

drs. J.J. de Haan

*Wethouder Cultuur, Werk en Inkomen*

# Inleiding

---

Het Leidse kleurenproject is op het gebied van historisch kleuronderzoek uniek. Niet eerder werden in Nederland zoveel monumenten van een stad op kleur onderzocht. Voor mij, als kleurenonderzoeker en architectuurhistoricus, was dat een geweldige uitdaging. Voor iemand die soms wat moeite heeft met grote hoogtes was het ook een waar avontuur. Ik heb heel wat steigers beklommen, van smalle en wiebelende rolsteigertjes met doorbuigende vloerplanken tot stevig verankerde stalen skeletten met comfortabele trappen en rechte vloerdelen, waarop het bij windstil en zonnig weer eigenlijk best aangenaam toeven was. Regenachtige dagen hadden overigens ook hun charme. Dan pruttelde de koffie en mocht ik aanschuiven in de verwarmde 'pipowagen', zoals ik de mobiele schaftwagen van de schilders gekscherend noemde.

Toen de gemeente Leiden mij vroeg een boek te schrijven over het historisch kleurgebruik in Leiden, wist ik het meteen. Ik wilde niet alleen de verfkleuren beschrijven die ik bij het kleuronderzoek ontdekte, maar ook de lezer kennis laten maken met het traditionele schildersambacht. De oude verflagen waar ik naar speurde, zijn immers de neerslag van de technieken en verfmiddelen die de schilder vroeger toepaste. Dit ambacht omvatte aanzienlijk meer dan het werk van de tegenwoordige huisschilder. Traditionele schilders kenden nog de eigenschappen van pigmenten en bindmiddelen en maakten hun verven zelf. Ze waren bovendien creatieve reclame- en decoratieschilders. Het woord 'huisschilder' bestond tot het einde van de achttiende eeuw nog niet. Men sprak toen nog van 'schilder mette groote quast' of 'klad- of grofschilder'. Dit om het verschil aan te duiden met het beroep van kunst- of fijnschilders, die met kleine kwasten en penselen werkten. De kloof tussen beide beroepsgroepen was ook nog niet zo groot als tegenwoordig. De kladschilders kregen, net als de kunstschilders, tekenles en moesten voor het behalen van de titel van meesterschilder een examen afleggen dat veel creatieve

vaardigheid en ruimtelijk inzicht vereiste. Hoe het schildersambacht zich in Leiden ontwikkelde komt in hoofdstuk 1 ruimschoots aan bod. Hoofdstuk 2 behandelt de traditionele verfmiddelen. Hoe werd de historische verf eigenlijk gemaakt? Welke kleurmiddelen gebruikte de schilder voor het buitenschilwerk? Naast goedkope aardpigmenten, gebruikte de kladschilder synthetische pigmenten. Sommige synthetische pigmenten, zoals loodwit en kopergroen, waren al in de oudheid bekend. De meeste zijn pas in de negentiende eeuw ontwikkeld. In die gevallen is het jaar van uitvinding meestal bekend, wat voor kleuronderzoekers erg handig is. Tot op zekere hoogte kunnen kleurlaboranten de ouderdom van de verflagen vaststellen. Achterin dit boek is een overzicht opgenomen van de meest gangbare historische pigmenten. Indien bekend is het jaar van uitvinding hierbij vermeld. Naast de behandeling van traditionele verfmiddelen wordt in hoofdstuk 2 ingegaan op verftechnieken. Verf is primair bedoeld om het huis te beschermen tegen 'regen en windknaging', maar de ambachtschilder deed er zoveel meer mee. Hij kon bijvoorbeeld ook hout- en steensoorten nabootsen en de kleuren van bouwmaterialen herstellen wanneer deze waren vervuild.

Welke kleuren bepalen en bepalen nu eigenlijk de buitenarchitectuur? Die vraag wordt in hoofdstuk 3 besproken. Dat het kleurenpalet van de bakstenen en natuurstenen een belangrijke rol speelden, was mij al bekend, maar dat ook de kleur van hout zo'n prominente rol in het stadsbeeld heeft gespeeld, was een absolute verrassing. Waarom 'standgroen' zo'n dominante kleur in de stad is geworden, is een andere vraag die aan de orde komt. Maar er zijn nog meer vragen: was het kleurenpalet in de zeventiende eeuw al groot genoeg om alle verfkleuren te kunnen maken die voor de buitenarchitectuur nodig waren; welke rol speelden de architect en de schilder eigenlijk bij de kleurkeuze; is er een verband tussen kleurkeuze

en bouwstijl? Dit alles, en ook de vraag hoe de kleurontwikkeling in Leiden eigenlijk verliep, wordt in dit hoofdstuk behandeld. Ook is een overzicht van de meest toegepaste kleuren opgenomen waarbij de betrokken bouwonderdelen zijn vermeld. Bij dit boek hoort de losse kleurstalenkaart 'Het Leids kleurenpalet' met vijftig historische kleuren. Ze zijn een selectie uit de kleuren die in Leiden het meest zijn toegepast. In hetzelfde hoofdstuk 3 wordt uitgelegd hoe u deze kaart kunt gebruiken.

Ten slotte bespreek ik in hoofdstuk 4 de resultaten van het Leidse kleurenproject. Welke gegevens heeft het kleuronderzoek opgeleverd? Wat voor praktijkproblemen deden zich voor? Zijn we er uiteindelijk achter gekomen of er een specifiek 'Leids kleurenpalet' heeft bestaan? Het boek wordt afgesloten met voorbeelden van kleuronderzoek,

kleuradvies en de realisering daarvan: toonaangevende praktijkgevallen die representatief zijn voor een bepaalde architectuurstijl en/of specifieke bouwtijd. Ze worden in chronologische volgorde behandeld. Overigens zijn de kleuradviezen in moderne verfproducten uitgevoerd, omdat de schildersbedrijven die bij het kleurproject betrokken waren niet (meer) met traditionele olieverf werkten. Voor nadere informatie over alle bij het project betrokken gebouwen kunt u bij de gemeente Leiden terecht.

Ik wens u veel leesplezier en hoop dat dit boek en de kaart u inspireren tot een monumentwaardig kleurgebruik.

Olga van der Klooster  
Heemstede, 31 augustus 2011

# 1 Het Leidse schildersambacht

*Ze schildert en smeedt en snijdt  
Ridders, gewapend tot de strijd  
Op hun strijdrossen, vurig-wilde,  
Met blauw, geel, groene wapenschilden,  
of met een andere kleur op 't schild,  
als u dat nog veel bonter vindt.<sup>1</sup>*

## Van schildmaker tot schilder van wapens en uithangborden

Dit hoofdstuk gaat over het beroep van de huisschilder. Wij kennen hem tegenwoordig als de ambachtsman die kozijnen, ramen, gevelijsten en andere onderdelen van een gebouw van een verfje

voorziet. Vroeger omvatte dit ambacht veel meer aspecten: van de verfbereiding tot uitgebreide kennis van grondstoffen en materialen. Hoe het schildersvak toen werd uitgeoefend, wordt in dit hoofdstuk behandeld.

Voor de oorsprong van het woord 'schilder' moeten we terug naar de middeleeuwen. Het hangt namelijk samen met het woord 'wapenschild'. Dat is een met leer omkleed bord van platte houten latten dat gemaakt werd door een schildmaker. De schildmaker voorzag het schild van een kleurig wapenteken, het familiewapen van de ridder zelf of dat van de heer die hij diende. Ridders droegen zo'n schild tijdens toernooien aan hun arm, niet alleen om zich tegen lansstoten te beschermen, maar ook om, geharnast en wel, toch goed herkenbaar te zijn. De schildmaker was dus ook een wapenschilder. Het kleurenpalet van familiewapens was beperkt tot de sterk opvallende kleuren 'keel' (rood), 'sinopel' (groen), 'azuur' of 'lazuur' (blauw), 'sabel' (zwart), goud en zilver.<sup>2</sup> Deze twee edelmetalen verving de wapenschilder ook wel door respectievelijk geel en wit.<sup>3</sup> Al sinds de riddertoernooien hielden herauten wapenboeken van het internationale ridderschap bij. Deze fungeerden waarschijnlijk ook als voorbeeldboeken voor de wapenschilder.<sup>4</sup>

Het gebruik van een wapenschild bleef niet beperkt tot de ridderstand. Ook andere personen en instanties die in het openbare leven herkenbaar wilden zijn, zoals stadsbestuurders en broedergenootschappen, maakten aanspraak op een wapenschild. En winkeliers en herbergiers wilden bijvoorbeeld een uithangbord en ook daarvoor ging men naar de wapenschilder. Ook Leiden had zijn wapenschilders. Het is haast niet meer voor te stellen, maar ooit waren de huizen en de winkels in de stad getooid met de bonte kleurenpracht van talloze familiewapens, emblemen en uithangborden. Omstreeks 1600 sprak men al niet meer alleen van 'wapenschilder', maar van 'wapenschilder en schilder van uithangborden'. Tegenwoordig zou dit werk door een 'decoratieschilder' worden gedaan.



<sup>1</sup> De schildmaker schilderde ook familiewapens. Weergave van het riddertoernooi van Herr Walther von Klinging, uit: Die Minnesinger in Bildern der Manessischen Handschrift, Insel-Bücherei nr. 450, Leipzig, z.j.



2 De groep opdrachtgevers van wapenschilders breidde zich in rap tempo uit. Wapen van burgemeester Willem Paedts, zeventiende eeuw.

Het woord 'huisschilder' bestond in de middeleeuwen niet. De term komt ook niet voor in de zeventiende- en achttiende-eeuwse Leidse archieven. Het schilderen van huizen werd 'kladschilderen' of 'grofschilderen' genoemd en ook daarvoor klopten men doorgaans aan bij de wapenschilder en schilder van uithangborden.



3 De kleuren van het wapen van Willem Paedts werden in 2010 teruggebracht. Geveltop van de achtergevel van het Sieboldhuis, Rapenburg 19.

In de zeventiende eeuw maakte Leiden een geweldige economische bloei door en groeide explosief.<sup>5</sup> Had de stad voor 1574 ongeveer 15.000 inwoners, in 1622 was dit aantal tot 45.000 gegroeid. Omstreeks 1670 woonden er maar liefst zo'n 70.000 mensen in Leiden. Dit alles had tot gevolg dat oude woonhuizen werden gemoderniseerd en er talloze nieuwe gebouwen verrezen. Onder deze omstandigheden was er uiteraard veel vraag naar kladschilderwerk, zowel bij de particuliere woningbouw als bij de bouw van openbare gebouwen. In 1652 stelde het Leidse stadsbestuur voor het eerst twee 'stadsverwers' aan die zorg moesten dragen voor het onderhoud aan de openbare gebouwen: Jan Gerritsz. en Willem Leopoldus von Folpertshausen.<sup>6</sup> Daarnaast kondigde het stadsbestuur op plakkaat openbare aanbestedingen van schilderwerken aan. De opdracht werd dan aan het laagst biedende schildersbedrijf gegund. De stadsbouwmeester hield toezicht op de uitvoer.

#### Klad- of grofschilders en decoratieschilders tussen 1600 en 1798

'Twee Klad-Schilders een Zolder van Onderen met roode en witte Ruiten, in 't Stadhuis te Leyden, geschildert hebbende, schreef zeker Heer dit volgende:

*Gy Burgers, dit werk, zo konstig als eel [edel],  
Is geschildert met de Quast, zonder hulp van Penzeel,  
Van twee geboore Leydze zuurmonden,  
Die yverig naar de konst van Albert Duer stonden.  
Zwygt Duraart, spreekt niet onbedogt,  
Heeft penseel oit zulk een werk gewrogt?'*<sup>7</sup>

In dit koddige gedicht wordt gekscherend het werk van twee Leidse kladschilders vergeleken met de schilderijen van de grote Duitse kunstschilder Albrecht Dürer (1471-1528). Zowel kladschilders als kunstschilders gebruikten verf; dat hadden Dürer en de twee Leidse ambachtslui gemeen. Maar kladschilders gebruikten vanzelfsprekend andere kwasten dan kunstschilders. Voor het aanbrengen van de 'roode en witte Ruiten' werden grote 'quasten' gebruikt. Het schilderen van kunstzinnige voorstellingen vereist vanwege de details

kleinere kwasten of penselen. Dit werk noemde men 'schilderkunst' of 'fijnschilderwerk'. Aan het begin van de zeventiende eeuw onderscheidde men, net als tegenwoordig, twee soorten schilders, maar men sprak toen vaak van schilders 'met de kleine kwast' (ook wel fijn- en kunstschilders genoemd) en schilders 'met de grote kwast'.<sup>8</sup> Het schilderen van portretten, stillevens en landschappen op doek en houten panelen was bij uitstek een vaardigheid van de eerste groep. De stad Leiden was beroemd vanwege haar fijnschilders die, zeer zorgvuldig en nauwgezet, tot in de kleinste details realistische voorstellingen uitwerkten met de fijnste penseeltjes. De Leidenaars Gerard Dou (1613-1675) en Frans van Mieris de Oudere (1635-1681) waren meesters in de genreschilderkunst. Gedurende de wintermaanden schilderden de klad- of grofschilders in hun eigen werkplaatsen wapens, emblemen en uithangborden. Van het voorjaar tot de herfst stonden ze buiten op ladders en schilderden kozijnen, ramen,<sup>9</sup> deuren, luiken, schuttingen en overige onderdelen in, aan en om woonhuizen en andere gebouwen. Letterschilderen, 'gladhouten' (het maken van een houtimitatie), marmeren, zanden en vergulden behoorden ook tot de vaardigheden van de grofschilder. Dat deze ambachtsman in de negentiende eeuw al deze vaardigheden nog steeds beheerste en bovendien in staat was met diepte en perspectief figuratieve voorstellingen aan te brengen, blijkt wel uit het handboek *Grondig Onderwijs in de Schilder- en Verw-kunst*, van meesterkladschilder Lambertus Simis van 1801. Simis schrijft:

'Een grofschilder behoort ook iets van penseelwerk te weten. Hij moet dagelijks voorkomend werk, zoals uithangborden, tafels en stoelen en andere meubelen met bloemen, festoenen, vazen, enz. kunnen uitvoeren. Hij dient nissen, kolommen en pilaren met hun kapitelen, basementen, borstweringen, architraven, enz. op vlakke schotten binnens- en buitenshuis of in tuinen de onderscheiden orden behoorlijk te kunnen schilderen met hun ronding, holte en diepte. Hij moet dus enigszins kennis hebben van de bouwkunst. Hij moet op vlakke schotten, muren of behangsels

naar het leven lambrisingen met panelen en bossingen, plinten en lijsten, rozetten en hetgeen verder daarbij vereist wordt uitbeelden. Hij dient ook in tuinen en vooral in nissen of op piëdestallen, enig beeldhouwwerk in grauw of grijs te kunnen schilderen [grisailles] en dat in behoorlijke proporties te kunnen verdelen. Men zal zeggen, dat dit voor het grootste gedeelte het werk van de fijnschilders is, maar er is geen juiste afscheiding in de schilderkunst te vinden.<sup>10</sup>

Zoals de woorden van Simis doen vermoeden, was ook in de zeventiende en de achttiende eeuw de kloof tussen fijn- en grofschilders niet zo groot. Er waren zelfs fijnschilders die ook als kladschilder werkten en vice versa. Zo stond de Leidse landschapsschilder Adriaen Lievensz van der Poel bijvoorbeeld in 1671 nog bij het schildersgilde ingeschreven als kunstschilder en als kladschilder.<sup>11</sup> Beide beroepsgroepen zijn pas in de negentiende eeuw uit elkaar gegroeid. De opheffing van de gilden in 1798 heeft hierbij ongetwijfeld een rol gespeeld. Tot ver in de twintigste eeuw werden huisschilders echter aangeduid als 'huis- en decoratieschilder'. Ook leerde men tijdens de vakopleiding nog marmeren, houten en letterschilderen. In de laatste decennia zijn de creatieve vakken uit de opleiding verdwenen. Slechts een enkele huisschilder heeft zich, door het volgen van opleidingen, bekwaamd in het decoratieschilderen, marmeren en houten. Sommige kunstschilders hebben dit ook gedaan, want het ambachtelijk schilderen levert tegenwoordig vaak meer op dan de verkoop van schilderijen. Zo reiken de gespecialiseerde huisschilders en de beeldend kunstenaars elkaar uiteindelijk toch weer de hand.

### Broedergenootschap

In de middeleeuwen waren ambachtslieden verenigd in gilden. Een zelfstandig schildersgilde bestond in deze periode echter nog niet. Wapenschilders waren ondergebracht bij andere gilden. Zo waren ze in Utrecht en Rotterdam lid van het zadelmakersgilde. Op het eerste gezicht een merkwaardige combinatie, totdat men bedenkt dat schildmakers zich, net als zadelmakers, bezig-



4 Maarten van Heemskerck (1498-1574), St. Lucas schildert Maria met Kind, Frans Halsmuseum.

hielden met leerbewerking.<sup>12</sup> Alle schilders, of het nu fijschilders waren of wapenschilders, waren wel verenigd in een eigen 'broedergenootschap'. Het laat zich raden dat zo'n genootschap een eigen wapen voerde. Dit wapen, een schild met daarop drie blanco schildjes, symboliseerde het vak van de schildmaker.<sup>13</sup> De schildjes zijn blanco om aan te geven dat de schildmaker ze, als het ware 'nog moest beschilderen'. Het getal drie werd gezien als heilig en volmaakt en verwijst waarschijnlijk naar de Heilige Drie-eenheid. In het leven van de leden van de middeleeuwse gilden en broedergenootschappen was het geloof een bepalend element. De meeste gilden en broedergenootschappen hadden dan ook een eigen kapel in een van de belangrijke kerken van een stad. Dat was ook het geval met het broedergenootschap van de Leidse schilders. Hun kapel bevond zich in de St. Pancratiuskerk, de huidige Hooglandse Kerk. De kapel was gewijd aan de beschermheilige van de schilders: St. Lucas. Volgens een legende uit de zesde eeuw

was de evangelist Lucas namelijk zelf schilder geweest en had hij de Maagd Maria en haar Kind geportretteerd. De schilderende evangelist achter zijn ezel en de poserende Heilige Maagd met Kind was een zeer geliefd onderwerp voor schilders in het Nederland van de vijftiende en zestiende eeuw.<sup>14</sup> St. Lucas zou nog eeuwen patroon en beeldmerk van zowel de kunstschilders als de grofschilders blijven. Naast deelname aan de kerkelijke eredienst waren de broeders verplicht aan te zitten aan een jaarlijkse maaltijd en dienden zij elkaar te ondersteunen in de uitoefening van hun beroep en bij tegenslagen als ziekte of arbeidsongeschiktheid. Zij namen ook deel aan begrafenissen van hun medebroeders.<sup>15</sup> Nadat in 1578 een algemeen verbod op het belijden van het katholieke geloof werd afgekondigd, verdween de religieuze grondslag. Toch wilden de Leidse schilders als beroepsgroep graag verenigd blijven. Ze streefden dan ook naar de oprichting van een zelfstandig gilde.

## Het Leidse St. Lucasgilde

In 1610 vroegen de Leidse schilders het stadsbestuur om toestemming voor de oprichting van een gilde.<sup>16</sup> Enerzijds kwam die wens voort uit toenemende werkzaamheden, anderzijds wilden zij zich weren tegen mededingers van buiten de stad. Als gevolg van de stroom vluchtelingen uit de Zuidelijke Nederlanden die na de val van Antwerpen in 1578 op gang was gekomen, had men namelijk duchtig te lijden onder concurrentie. De 'vreemdelingen' die naar Leiden kwamen om schilderijen aan de man te brengen, zouden hun waren aanbieden buiten de daarvoor bestemde jaarmarkten om.<sup>17</sup> Ook zouden ze onder de marktprijs werken door producten van inferieure kwaliteit te gebruiken. Zo zouden ze, in plaats van olieverf, als grondverf waterverf gebruiken. Het stadsbestuur wilde aanvankelijk geen toestemming geven; het wilde namelijk zowel de Leidse beroepsgroepen beschermen, als de burgers de vrijheid gunnen aan te nemen wie zij wilden.<sup>18</sup> Zij vaardigden dus alleen een verbod uit op het aannemen van schilderwerk door vreemdelingen: 'Dat niemand zal moge vrij staan van Buyte de Stad om van Binnen de Stad te koomen werken zij Schilder, Verwer of Beeldhouwer namentlijk klatschilder of schilder met de groote kwast onder wat Bretek [betrek?] het zou moge weeze'.<sup>19</sup>

Hoewel sinds 1610 sprake was van een vakorganisatie, werd het St. Lucasgilde uiteindelijk pas in 1648 geformaliseerd. Niet alleen schilders traden toe, maar ook 'plaatsnijders' (dat wil zeggen etsers en graveurs), glasgraveurs, handelaars in schilderijen en beeldhouwers. Het Leidse St. Lucasgilde heette dan ook wel 'Schilders, Plaatsnijders, Glaschrijvers, Beelthouders, Schilders met de groote quast en kunstverkoopers gilde'.<sup>20</sup> Iedere beroepsgroep liet zich in het gilde door een hoofdman vertegenwoordigen. De hoofdmannen, ook wel 'overlieden' genoemd, vormden het gildebestuur dat werd voorgezeten door een deken, doorgaans ook een (voormalig) hoofdman. Zo was de bekende meesterkladschilder Abraham Pardoe deken in 1743. Hij werd bijgestaan door de hoofdmannen Willem Moijweer, Yonk Hofman en Dirk Moobag.<sup>21</sup> Het lidmaatschapsgeld was overigens niet voor

alle leden gelijk. 'Ingeborenen' betaalden jaarlijks zes gulden, poorters – in Leiden ingeschreven burgers – twee gulden en zoons van meesters drie gulden.<sup>22</sup>

Aanvankelijk zouden grof- en fijnschilders dezelfde verplichte bijdrage voor de oorkondepenning betalen. De grofschilders bedongen echter in 1648 een verlaging van hun bijdrage. Dit geeft al iets aan van de latere kloof tussen beide beroepsgroepen. Als reden voerden zij aan dat sommige fijnschilders hun knechten grofschilderwerk lieten verrichten, waardoor zij concurrentie ondervonden.<sup>23</sup> De kladschilders wezen er ook op dat fijnschilders meer verdienden omdat zij het gehele jaar door binnenshuis werkten. Het buitenwerk kon hoogstens vier tot vijf maanden per jaar worden uitgevoerd, waardoor veel kladschilders 'geconsidereert haer sware last van kinderen, niet genoeg te doen hebben om eerlyc te kunnen doocomen'.<sup>24</sup> De beperkingen waren een gevolg van het werken met olieverf in de buitenlucht. Tegenwoordig kunnen huisschilders nagenoeg het hele jaar doorwerken dankzij nieuwe verfproducten, maar de vroegere kladschilders konden alleen werken op droge, zonnige dagen in het voorjaar en in de zomer. Dan nog duurde het dagen eer de verf goed droog was. In een verfbestek voor het klokhuis van de Hooglandse Kerk wordt alleen voor de grondverf een droogtijd van maar liefst zeven dagen voorgeschreven!<sup>25</sup>

Het Leidse St. Lucasgilde kende in de loop van zijn bestaan de nodige veranderingen in de samenstelling. Zo heette het in de achttiende eeuw het 'Schilders-, ververs-, schilderijen- en kunstverkoopersgilde', wat doet vermoeden dat de plaatsnijders, glasgraveurs en beeldhouwers zich inmiddels op een andere manier organiseerden.<sup>26</sup> In 1798 werden in het gehele land de gilden ontbonden. Het was de tijd van de Bataafse Republiek en veel beleidsmaatregelen waren geïnspireerd door wat er toen in Frankrijk gebeurde. 'Gelijkheid van kansen voor iedereen' zo moet men hebben gedacht.<sup>27</sup> Het schildersberoep raakte in de loop van de negentiende eeuw niet langer plaatselijk maar landelijk georganiseerd en gereguleerd. In 1799 verenigden de Leidse schilders, ververs en de

beeldhouwers zich nog wel in een Corporatie. Kunstschilders mochten lid worden, maar waren daartoe niet verplicht.<sup>28</sup>

### De opleiding tot grof- of kladschilder en schilder met de grote kwast

Voor de ambachtslieden van vroeger, en dus ook voor de schilders, fungeerde het gilde als een veilige paraplu. Zij en hun gezinsleden waren verze-

kerd van financiële bijstand bij ziekte en overlijden. Daarnaast hield het gilde de kwaliteit van het ambacht op niveau door het afnemen van examens. Om het vak te leren moest je als leerjongen beginnen bij een baas en dat gold ook voor kladschilders in spe. De schildersbedrijfjes waren doorgaans maar klein. Een schildersbedrijf dat tien man in dienst had was heel uitzonderlijk. Officieel was de baas verplicht zijn leerlingen in



5 Inschrijving van Jan Nortier als leerling bij de Leidse kladschilder Abraham Nortier, 1684.

6

# SCHILDERTJES

Een z.M. hoogte 100, 1/2 palm, 1/2 m. Hoofstaankolengas 30 per, horing. Advocaat onder nummer 15, 17, 19, 21. Plaatting geschiedt alleen na ontvangst van het bedrag van postzegel per postbode of storting op een postrekening no. 1299. Handelsadvertenties worden in deze rubriek niet opgenomen.

<p>Terstond gevraagd een</p> <p><b>SCHILDERSGEZEL</b></p> <p>R.K., leeftijd omstreeks 20 jaar (leest schilderszoon, met of zonder lood en inwoning); vast werk, bij M. J. QUÉÉ, Oudewater.</p> <p>Een</p> <p><b>SCHILDERSKNECHT</b></p> <p>gevraagd, bij H. FLOORE, Schilder te Wormer (N.-H.).</p> <p>Voor terstond gevraagd een</p> <p><b>SCHILDERSKNECHT</b></p> <p>van een HALFWAS, bij TH. H. v. WELL, Markt, Panningen (L.).</p> <p>Terstond gevraagd, bekwaam</p> <p><b>SCHILDERSKNECHT</b></p> <p>geruimen tijd werk, bij H. J. v. WEYERWIJK, Jutphaas.</p> <p>Terstond gevraagd, bekwaam</p> <p><b>SCHILDER</b></p> <p>en HALFWAS. Bij gebreken geschiktheid geruimen tijd werk, bij G. BAKKER, Keunsterstraatweg 96, Alkmaar.</p>	<p>Bekwaam</p> <p><b>Schildersgezels</b></p> <p>gevraagd, voor geruimen tijd werk. D. LANGEREIS, Hoorn.</p> <p>Jong</p> <p><b>SCHILDERSKNECHT</b></p> <p>voorzien van goede getuigen, zoekt voor direct een prettige werkkring. Br. met vermelding loon en hoe lang werk, onder no. 1596, bureau van dit blad.</p> <p>Voor een nette jongeman, 19 jaar, P.G., die om redenen buiten hem zelf gelegen, in een inrichting geweest is en daar opgeleid is tot Halfwas-Schildersknecht, wordt</p> <p><b>plaatsing gezocht</b></p> <p>bij een netten huisschilder (intern). Kenige vergoeding kan gegeven worden. Brieven onder no. 1597, bureau van dit blad.</p> <p>Te koop: 3 moole.</p> <p><b>Verfmolens</b></p> <p>20 c.M. maalschijf. Brieven onder no. 1598, bureau van dit blad.</p>
---	---

het leerlingenboek bij het St. Lucasgilde in te laten schrijven. Daar lezen we dan bijvoorbeeld: 'Davit van Zonnevelt heeft aan genoome Hendrik Brug, de zoon van Hannis Brug voer 4 agtereenvolgende ijaare om te leere klatschildere'.<sup>29</sup> Men gaf ook jongens van het weeshuis een kans zich op de arbeidsmarkt te vestigen door hen gratis als leerjongen aan te nemen, zoals bijvoorbeeld blijkt uit een archiefstuk van 15 juli 1782: 'Matijs van der Rijden neemt aan om te leere Verwen Pierre Vincent Roij voer vier jaren sijnde een weeskind van De Walsche Gemeente Ergo Gratis'.<sup>30</sup> In veel gevallen was er sprake van een familiebedrijf waarbij het vak overging van vader op zoon. Zo zien we dat de deken van het St. Lucasgilde zijn eigen zoon opleidt: 'Ik Abraham Pardoe schrijf

6 Advertentie in het Geillustreerd Schildersblad, 31ste jrg., no. 1, 8 mei 1929.



7 Schilderschriftboek van het Leidse St. Lucasgilde, 1644. Regionaal Archief Leiden.

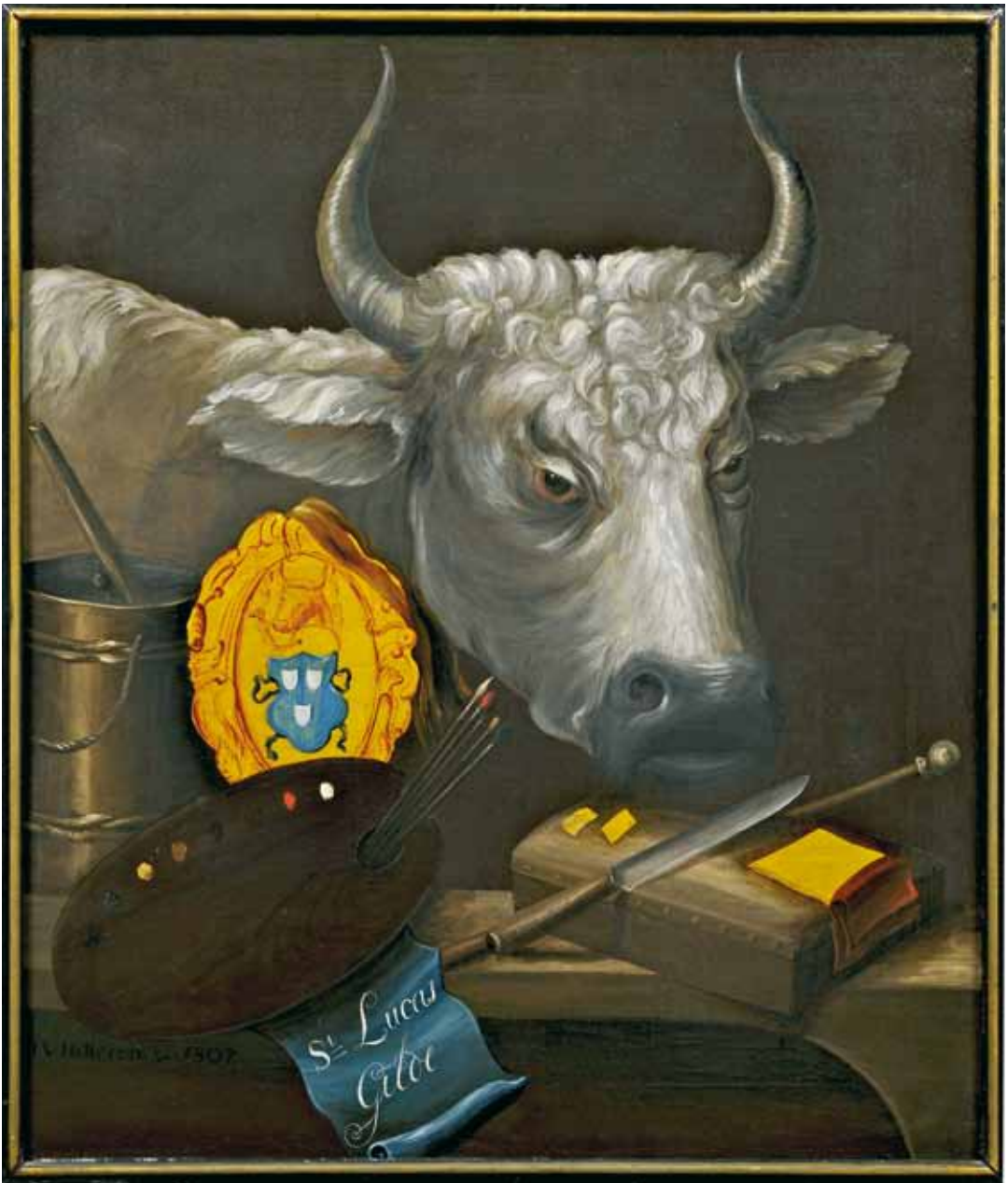
mijn zoon in als leerling om te leere schildere Met de groote Kwast voor 4 jaar. Begint den 25 ijanniarij 1743 bij mijn'.<sup>31</sup>

De eerste fase van de opleiding was het behalen van de zogenaamde 'leerbrief'. Daarna kon de leerjongen door zijn baas worden opgeleid tot gezel. Als hij dit traject met goed gevolg aflegde, kreeg hij zijn gezelschapbrief. Wilde hij de meesterschapstitel behalen, dan moest hij nog een 'proeve van bekwaamheid' afleggen. Veel leerjongens stopten al na het behalen van de leerbrief en gingen als knecht werken. In Leiden waren knechten geen dagloners, maar hadden een vaste baas. Het gilde schreef een opzegtermijn van veertien dagen voor wanneer een knecht voor een andere baas wilde gaan werken.

Het was verboden zomaar een schildersbedrijf te beginnen. Men moest daarvoor de titel 'meesterschilder' hebben behaald, bij het St. Lucasgilde staan ingeschreven en in Leiden wonen. Het had voor een gezelschap eigenlijk alleen zin om op te gaan voor het diploma 'meesterschilder' als hij midde-

len had om een eigen bedrijf te beginnen. In de praktijk waren het voornamelijk de zonen van meesterschilders die doorleerden, omdat zij de mogelijkheid hadden het bedrijf van hun vader voort te zetten. Het kwam ook wel voor dat een gezelschap de weduwe van een meesterschilder trouwde en het bedrijf van de overleden echtgenoot voortzette. De weduwe ging overigens maar al te graag met zo'n gezelschap in zee, zeker wanneer zij geen zonen had. Volgens de regels van het gilde moest immers zes maanden na het overlijden van haar man een mogelijke opvolger de meesterproef hebben behaald.<sup>32</sup> Als dit niet gebeurde, volgde opheffing van het bedrijf. Het spreekt vanzelf dat gezelschappen die een eigen bedrijf wilden beginnen ook nog wel eens overgingen tot het aannemen van zwart werk. Dit soort illegale praktijken werd door het gilde nauwlettend in de gaten gehouden.

De proeve van bekwaamheid voor het behalen van de titel van meesterschilder herinnerde nog aan het oorspronkelijke beroep van de schildmaker. Tegelijk weerspiegelde deze ook de toenmalige nauwe verwantschap tussen de fijnschilder en de grofschilder. Het examen vereiste namelijk meer creatieve vaardigheid en ruimtelijk inzicht dan nodig is voor het normale huisschilderwerk. De examenkandidaten moesten op kunstzinnige en beeldende wijze een wapen schilderen met drie (blanco) schilden en een ossenkop: 'Er zal niemand tot het meesterschap worden toegelaten tenzij dezelve ten genoegen van Deeken en Hoofdmanen van dit Gilde gedaan hebbe behoorlijke proeff, Namentlijk ten opzichte der gem schilders item verwers oft Schilders met de groote kwast, een wapen met drie schilden met een ossenkop [...].'<sup>33</sup> De ossenkop was het symbool van de evangelist St. Lucas, de schutspatroon van het schildergilde. De meesterschilder in spe kreeg zeven dagen de tijd om zijn proef uit te voeren: '[...] en zullen de proeven moeten worden afgemaakt door de schilders oft verwers binnen een tijd van agt dagen [...] op de boete van zes stuyvers voor elken dag welke zij daaraan langer komen te werken, ten behoeve van diegeenen in wiens huys de proef wert gedaan.'<sup>34</sup> Tegenwoordig lijken zeven dagen voor een examenproef wel erg lang. Maar de schilder



8 Proefstuk van Jan van Halteren, 1807. De drie blanco schildjes herinneren aan het wapen van de middeleeuwse wapenschilder. Verder zijn attributen van fijn- en grofschilders afgebeeld.

werkte met traag drogende olieverf. De grondlaag moest eerst kurkdroog zijn alvorens hij verder kon gaan met de voorstelling. Bovendien moest hij zelf zijn verf bereiden, gronden, egaliseren, een onder-tekening maken, schilderen en vernissen. De gildeleden konden in de avonduren tekenles-

sen volgen om zich verder in het schilderkunstige vak te bekwamen. De lessen van het St. Lucasgilde vonden aanvankelijk plaats in een tekenkamer in het gebouw naast de Saaihal. Na 1701 was hiertoe een ruimte boven de Rijnsburgerpoort ingericht.<sup>35</sup> Sommige grofschilders volgden vermoedelijk ook

nog tekenlessen aan de in 1799 opgerichte tekenacademie *Ars Aemula Naturae* ('De kunst wedijvert met de natuur'), al werd deze opleiding destijds al beschouwd als tamelijk elitair en artistiek.<sup>36</sup> Het museum De Lakenhal in Leiden bewaart nog drie identieke proefstukken van het St. Lucasgilde. Dat van Jan van Halteren van 1807 is onlangs gereinigd en gerestaureerd waardoor de voorstelling weer goed zichtbaar is (afb. 8).

### De schilderwerkplaats

Het moet een genot zijn geweest om in de werkplaats van een schilder te vertoeven: de heerlijke luchtjes van olie en terpentijn, het vertrouwde geluid van de schavende looper over de wrijfsteen, de zacht ratelende potmolen en de pruttelende lijnolie in de ketel op het turfvuur.

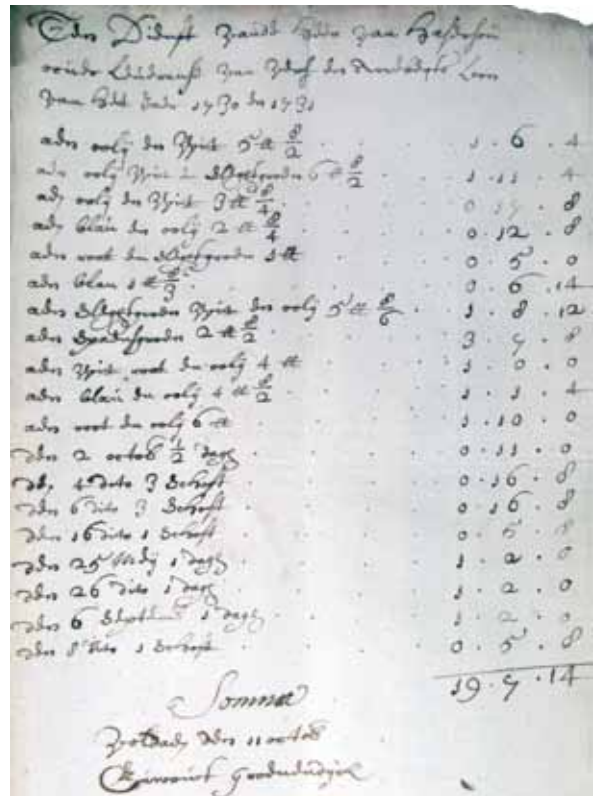


9 *Verfmengers*. Detail van de gravure 'Color Olivi' uit de serie *Nova reperta* ('Nieuwe ontdekkingen') van Johannes Stradanus (1523-1605), 1584.

De schilder bereidde zijn verf zelf, in zijn werkplaats, met hulp van zijn leerjongens en knechten. Om standolieverf te maken werd rauwe lijnolie in een grote ijzeren ketel op een zacht turfvuurtje tot duurzame standolie gekookt. Deze olie was geschikter voor buitenschilderwerk dan lijnolie; de verf had na droging een hardere structuur en ook een hogere glansgraad. Voor de kleur werden

pigmenten toegevoegd. Deze moesten fijn van korrel zijn. Ze werden daartoe met een looper nog verder fijngemalen op een vlakke stenen plaat die meestal van marmer was (afb. 9). Door olie aan het pigment toe te voegen ontstond vervolgens een dikke brij. Ten slotte werd deze verfpasta 'aangeemaakt' door er zoveel olie aan toe te voegen dat de pasta in vloeibare verf veranderde die geschikt was om mee te schilderen.

In de schilderwerkplaats vormden pigmenttonnen, verfvaten, kruiken en koperen en houten verfpotten met een draagbeugel de vaste attributen. Verder hing er allerhande gereedschap, zoals vernisschepers, roerijzers, schuimspanen om het schuim van de kokende olie te scheppen, stalen kammen en borstels in alle soorten en maten, sjablonen en voorbeeldstalen van hout- en marmerimitaties. Kwasten hingen er te kust en te keur: punktwasten,



10 *Kasboek 1730-1731* van kladschilder Euwout Groenendijck. Verfkleuren waren onder meer 'spaansgroen', 'slegtgroen', 'root', 'wit' en 'blau'.



11 Schilderswerkplaats in het Openluchtmuseum Het Hoogeland in Warffum.

bandkwasten, Brabantse kwasten, platte daskwasten, ronde daskwasten, verguldpenselen, draadtrekkers, slegtkwasten, slagkwasten en houtkwasten.<sup>37</sup> Verder beschikte het schildersbedrijf over ladders, steigers, klampen, afbrandkorven en brandijzers om verf af te branden. Puimsteen en schuurpoeder was aanwezig voor schuurwerk. Op een lessenaar hield de schilder nauwkeurig de boekhouding bij en daar schreef hij ook de rekeningen voor zijn klanten uit. Tot omstreeks 1850 bewaarde men de aangemaakte verf in grote potten van hout of aardewerk. Naar

een karwei nam de schilder kleine hoeveelheden mee in kleine houten potten met een hengel, zogenaamde 'klaplopers'.<sup>38</sup> De verf die gebruikt werd voor schilder- en onderhoudswerkzaamheden aan openbare gebouwen werd wekelijks gekeurd. De voorschriften waren streng. De schilder diende pigmenten 'van de beste soort' te gebruiken. Deze hebben een sterkere kleurkracht waardoor men er minder van nodig had.<sup>39</sup> De kleur van de verf werd vergeleken met de kleurstaal die door de stadsarchitect of stadbouwmeester was aangeleverd. Ook onderzocht men de verf op valse